

日期：
便簽 單位：研究發展處

速別：普通件

密等及解密條件或保密期限：

學術發展組擬辦：

一、公告於電子公布欄、學校首頁最新消息及本處訊息公告。

二、陳閱後文存。

會辦單位：

第二層決行		
承辦單位	會辦單位	決行
<div style="border: 1px solid red; padding: 2px; display: inline-block;"> 行政 辦事員 盧錦惠 </div> 0909 1052		
<div style="border: 1px solid red; padding: 2px; display: inline-block;"> 教授兼 組長 林淑萍 </div> 0909 1240		
<div style="border: 1px solid red; padding: 2px; display: inline-block;"> 行政 組員 張譯云 </div> 0909 1254		代
<div style="border: 1px solid red; padding: 2px; display: inline-block;"> 教授兼 研究發展長 宋振銘 </div> 0909 2023		代為決行 <div style="border: 1px solid red; padding: 2px; display: inline-block;"> 教授兼 研究發展長 宋振銘 </div> 0909 2018



裝

訂

線

檔 號：

保存年限：

國家科學及技術委員會 書函

機關地址：臺北市和平東路二段106號
聯絡人：洪美慧 專員
電話：02-2737-7539
傳真：02-2737-7677
電子信箱：mhhung1@nstc.gov.tw

受文者：國立中興大學

發文日期：中華民國113年9月6日

發文字號：科會科字第1130063954號

速別：普通件

密等及解密條件或保密期限：

附件：如文(附件1 113U0P015940_113D2027854-01.ods、附件2 113U0P015940_113D2027855-01.jpg)

主旨：「2024 Kiss Science—科學開門，青春不悶」活動自即日起受理報名，請廣為周知，請查照。

說明：

- 一、為引領青年學子踏入平日不易觸及的科研場域，透過不同視角增進其對科學的理解，以及對臺灣科技發展重點之關注，特於113年10月5日(星期六)起，以5個周休假期，陸續開放124個場域(附件一)。
- 二、旨揭活動開放之科研場域含中央研究院、政府部會及其主管法人轄下研究中心、科學園區、國家海洋研究船隊、國家實驗室、大學實驗室以及企業展館。活動型態包括定時導覽、動手做實驗、科普演講、影片賞析、互動體驗、科學營隊...等，共計超過300場次，內容包羅陸海空，涵蓋基礎科學、應用科學、尖端科技，地點遍及北、中、南、東各區。
- 三、搭配旨揭活動，特舉辦高中職學生創意徵件競賽，鼓勵參賽者以年輕視角詮釋場域特色及內涵，總獎金達新台幣10萬元，期藉此發掘並培育科學轉譯人才。
- 四、有意參加旨揭活動者，歡迎至活動網站(<http://www.kissscience.tw>)、臉書(FB)粉絲專頁

國立中興大學



第1頁，共6頁
線上簽核文件列印 - 第2頁/共7頁

1130019657 113/09/06

裝

訂

線



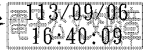
(kisscience)、Instagram(IG)專頁(kiss_science)查詢相關
訊息及報名。

五、本專案聯繫窗口：中華民國產業科技發展協進會(下稱產
科會)李怡蓁小姐、張琪聆小姐，服務電話：(02)2325-
6800，分機896、823；電子郵件信箱：
jessie@mail.caita.org.tw/ chloechang@mail.caita.org.tw。

六、本案宣傳海報共1張(附件二)，將由產科會另寄，敬請收
到後協助張貼，廣為周知。

正本：專題研究計畫受補助單位（共294單位）

副本：本會科教國合處



國家科學及技術委員會

訂

線

「2024 Kiss Science」活動開放場域

序號	地區	單位屬性	領域	開放場域	小計
1	北	中研院	生技醫藥	生物醫學科學研究所 iPSC 核心設施	3
2	北	中研院	生技醫藥	國家基因體醫學研究中心	
3	南	中研院	生技醫藥	台灣小鼠診所與動物設施聯盟	
4	北	中央部會	環境生態	內政部建築研究所材料實驗中心	52
5	北	中央部會	環境生態	經濟部水利署臺北水源特定區管理分署	
6	北	中央部會	環境生態	交通部中央氣象署	
7	北	中央部會	環境生態	農業部苗栗區農業改良場	
8	中	中央部會	環境生態	農業部臺中區農業改良場	
9	中	中央部會	環境生態	農業部農業試驗所	
10	中	中央部會	環境生態	農業部生物多樣性研究所保育教育館	
11	中	中央部會	環境生態	海洋委員會海巡署東石海洋驛站	
12	中	中央部會	環境生態	海洋委員會海巡署梧棲海洋驛站	
13	中	中央部會	環境生態	海洋委員會海巡署龍鳳海洋驛站	
14	南	中央部會	環境生態	內政部建築研究所風雨風洞實驗室	
15	南	中央部會	環境生態	內政部建築研究所性能實驗中心	
16	南	中央部會	環境生態	內政部建築研究所防火實驗中心	
17	南	中央部會	環境生態	經濟部水利署南區水資源分署 (曾文水庫管理中心)	
18	南	中央部會	環境生態	經濟部能源局沙崙綠能科技示範場域	
19	南	中央部會	環境生態	交通部中央氣象署臺灣南區氣象中心	
20	南	中央部會	環境生態	農業部林業試驗所嘉義研究中心	
21	南	中央部會	環境生態	農業部畜產試驗所	
22	南	中央部會	環境生態	海洋委員會海巡署鼓山海洋驛站	
23	南	中央部會	環境生態	海洋委員會海巡署興海海洋驛站	
24	東	中央部會	環境生態	交通部中央氣象署花蓮氣象雷達站	
25	東	中央部會	環境生態	農業部臺東區農業改良場	
26	東	中央部會	環境生態	海洋委員會海巡署興安海洋驛站	
27	東	中央部會	環境生態	海洋委員會海巡署南海園海洋驛站	
28	離島	中央部會	環境生態	澎湖海洋保育教育中心	
29	北	中央部會	智慧生活	內政部建築研究所智慧化居住空間展示中心	
30	北	中央部會	智慧生活	國科會新竹科學園區探索館	
31	中	中央部會	智慧生活	國科會中科數位創新中心	
32	南	中央部會	智慧生活	國科會南科AI_ROBOT自造基地	
33	南	中央部會	智慧生活	國科會南部科學園區管理局	
34	東	中央部會	智慧生活	經濟部標準檢驗局計量與綠能探索館	
35	北	中央部會	尖端科技	農業部水產試驗所漁業試驗船水試一號	
36	北	中央部會	跨域探索	國立故宮博物院	
37	北	中央部會	跨域探索	教育部國立海洋科技博物館	
38	北	中央部會	跨域探索	教育部國立臺灣科學教育館	
39	北	中央部會	跨域探索	經濟部中小及新創企業署社會創新實驗中心	
40	北	中央部會	跨域探索	文化部國立臺灣博物館本館	
41	北	中央部會	跨域探索	文化部國立臺灣博物館南門館	
42	北	中央部會	跨域探索	文化部國立新竹生活美學館	
43	北	中央部會	跨域探索	國科會科技大樓	
44	北	中央部會	跨域探索	國科會 TTA 臺灣科技新創基地	
45	中	中央部會	跨域探索	教育部國立自然科學博物館	
46	中	中央部會	跨域探索	文化部國立臺灣美術館	
47	中	中央部會	跨域探索	文化部國立臺灣工藝研究發展中心	
48	南	中央部會	跨域探索	教育部國立海洋生物博物館	
49	南	中央部會	跨域探索	教育部國立科學工藝博物館	
50	南	中央部會	跨域探索	經濟部中小及新創企業署亞灣新創園	
51	南	中央部會	跨域探索	文化部國立臺灣史前文化博物館 (南科考古館)	



序號	地區	單位屬性	領域	開放場域	小計
52	南	中央部會	跨域探索	文化部國立臺灣歷史博物館	
53	南	中央部會	跨域探索	文化部國立臺灣文學館	
54	南	中央部會	跨域探索	國科會TTA臺灣科技新創基地南部據點	
55	東	中央部會	跨域探索	文化部國立臺灣史前文化博物館(康樂本館)	3
56	中	AI研究中心	環境生態	國立中興大學智慧永續新農業研究發展中心	
57	北	AI研究中心	智慧生活	國科會人工智慧製造系統(AIMS)研究中心	
58	北	AI研究中心	智慧生活	國立臺灣大學資訊工程學系德田館	
59	北	大專院校	環境生態	國立臺灣海洋大學海域再生能源聯盟中心	
60	南	大專院校	環境生態	國立成功大學海洋生物及鯨豚研究中心	
61	南	大專院校	環境生態	國立成功大學綠色魔法學校	
62	南	大專院校	環境生態	國立中正大學地震科學教育館	
63	南	大專院校	環境生態	國立高雄科技大學南區毒化災專業訓練中心(環境部化學物質管理署)	
64	北	大專院校	智慧生活	國立清華大學智慧牛棚	
65	北	大專院校	智慧生活	國立臺北科技大學車輛工程系先進車輛控制實驗室	
66	北	大專院校	智慧生活	中華大學AI+體驗中心	
67	北	大專院校	尖端科技	國立臺灣大學機械工程學系機器人實作實驗室	
68	北	大專院校	尖端科技	國立臺灣大學機械工程學系	
69	北	大專院校	尖端科技	國震中心與臺大土木合設AI研究中心	
70	北	大專院校	尖端科技	國立臺灣科技大學臺灣高速3D列印研究中心	26
71	北	大專院校	尖端科技	國立陽明交通大學機械系	
72	北	大專院校	尖端科技	國立陽明交通大學智慧科學暨綠能學院	
73	北	大專院校	尖端科技	國立中央大學機械工程學系	
74	中	大專院校	尖端科技	朝陽科技大學航空學院	
75	北	大專院校	尖端科技	國家研究船隊新海研1號	
76	南	大專院校	尖端科技	國立成功大學機械工程學系	
77	南	大專院校	尖端科技	國立成功大學數位智造工坊	
78	南	大專院校	尖端科技	國家研究船隊新海研3號	
79	南	大專院校	尖端科技	國立中山大學物理系	
80	南	大專院校	尖端科技	國家研究船隊新海研2號	
81	北	大專院校	生技醫藥	臺北醫學大學	
82	南	大專院校	生技醫藥	國立成功大學醫光學影像核心平臺	
83	南	大專院校	生技醫藥	國立成功大學細胞生物與解剖學研究所	
84	南	大專院校	生技醫藥	國立屏東科技大學	
85	北	法人	環境生態	國研院國家地震工程研究中心臺北實驗室	
86	北	法人	環境生態	大屯火山觀測站	
87	北	法人	環境生態	國家災害防救科技中心	
88	南	法人	環境生態	國研院國家地震工程研究中心臺南實驗室	
89	東	法人	環境生態	財團法人石材暨資源產業研究發展中心後山·山後故事館	
90	北	法人	智慧生活	經濟部產業技術司財團法人紡織產業綜合研究所	
91	北	法人	智慧生活	國研院國家高速網路與計算中心新竹本部	
92	北	法人	智慧生活	經濟部產業技術司財團法人工業技術研究院	
93	北	法人	智慧生活	國研院台灣儀器科技研究中心本部	
94	南	法人	智慧生活	經濟部產業技術司財團法人金屬工業研究發展中心	
95	南	法人	智慧生活	國研院臺灣智駕測試實驗室	
96	北	法人	尖端科技	國家原子能科技研究院	
97	北	法人	尖端科技	國研院台灣半導體研究中心	24
98	北	法人	尖端科技	國家太空中心	
99	北	法人	尖端科技	國家同步輻射研究中心	
100	南	法人	尖端科技	國研院台灣海洋科技研究中心(國家研究船隊勵進)	
101	北	法人	跨域探索	臺灣生活美學基金會	
102	北	法人	生技醫藥	國家同步輻射研究中心蛋白質結晶學實驗站	
103	北	法人	生技醫藥	國衛院生技醫藥生物資訊核心設施	

線上彙整文件列表中-第5頁共5頁

序號	地區	單位屬性	領域	開放場域	小計
104	北	法人	生技醫藥	國研院國家實驗動物中心臺北中心	
105	中	法人	生技醫藥	國衛院斑馬魚核心設施中心	
106	中	法人	生技醫藥	國衛院生醫工程與奈米醫學研究所	
107	中	法人	生技醫藥	秀傳亞洲遠距微創手術中心 (IRCAD)	
108	南	法人	生技醫藥	國研院國家實驗動物中心南部設施	16
109	北	企業	環境生態	長榮海事博物館	
110	北	企業	智慧生活	3M (台灣子公司) 楊梅工廠及技術中心	
111	北	企業	智慧生活	元太科技工業股份有限公司	
112	北	企業	智慧生活	台塑企業文物館	
113	北	企業	智慧生活	台灣電力公司電幻 1 號所	
114	南	企業	智慧生活	台灣恩智浦半導體股份有限公司	
115	北	企業	智慧生活	旺宏電子股份有限公司	
116	北	企業	智慧生活	研華股份有限公司	
117	北	企業	智慧生活	致伸科技股份有限公司	
118	北	企業	智慧生活	臺北大眾捷運股份有限公司	
119	南	企業	智慧生活	高雄捷運股份有限公司	
120	北	企業	尖端科技	達明機器人股份有限公司 (廣達集團)	
121	北	企業	尖端科技	裕隆汽車製造股份有限公司	
122	北	企業	跨域探索	台灣中油石油探索館	
123	中	企業	跨域探索	自行車文化探索館	
124	北	企業	生技醫藥	義美食品股份有限公司	
合計					124



KISS 2024 SCIENCE



科學開門 青春不悶



124個場域

10.5 **六** — 11.3 **日**

每週六、日接力登場！

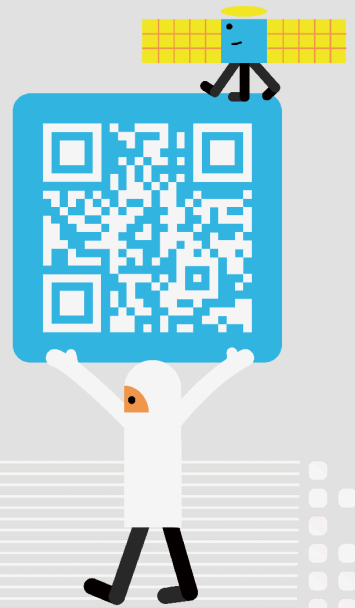
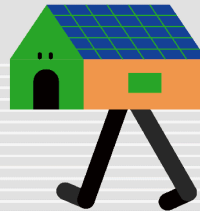
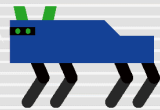
總獎金**10**萬

10.5 **六** — 12.6 **五**

創意徵件競賽，等你來挑戰！



Let's go!!!!!!



NSTC 國家科學及技術委員會
National Science and Technology Council

線上簽核文件列印 - 第7頁/共7頁

中央研究院、內政部、教育部、經濟部、交通部、農業部、衛生福利部、文化部、海洋委員會、國立故宮博物院、核能安全委員會

〔廣告〕